



ELTE | PPK
PEDAGÓGIAI ÉS PSZICHOLÓGIAI KAR

Hogyan lesznek jobb településeink?

Új településelemzési gyakorlat kifejlesztése: A települési otthonosság vizsgálata magyarországi városokban

// Balázs Bálint *urbanista-építész*mérnök, PhD-hallgató

ELTE Pedagógiai és Pszichológiai kar, Ember-Környezet Tranzakció Intézet

Környezetpszichológia Kutatócsoport: Dr. Dúll Andrea DSC, Dr. Alföldi György DLA, Berze Iván Zsolt, Fogarasi Barbara, Kurucz Attila

IFKA TÁRSADALMI INNOVÁCIÓS DÍJ PITCH RENDEZVÉNY

2023. július 03.

Mi a város?

A hazai lakosság több, mint 70%-a él városokban!

A város

- környezeti tényezők,
 - gazdasági tényezők,
 - épített-fizikai tényezők,
 - **társadalmi** tényezők,
- összessége.



A városfejlesztés nehézségei

Döntéshozatali nehézségek: Egyéni és városvezetői szinten!



A városfejlesztés nehézségei

Döntéshozatali nehézségek: „Ördögi problémák”
vs. Szelíd problémák

Jobb elemzések készítése városi szinten!



Az innováció kontextusa: az ember-környezet viszonya

A városi környezet elemzése:
Kiemelten fontos az ember!

Ember és hely viszonya: nem csak fizikai fejlesztések a fontosak!



Városlakók településviszonyulásának feltárása

Cél:

- Társadalmi innováció generálása: az emberek jóllétének megteremtése.
- Reziliens, a változásokhoz könnyen alkalmazkodó települések és településrészek kialakítása.

Eszköz:

Pszichológiai kötelék, illetve a város gazdasági-társadalmi folyamatainak és az épített környezetének feltárása!



Az innováció tartalma – Településelemzés

Gazdasági-társadalmi környezet feltárása:

- Demográfiai, gazdasági, épített környezeti, szociális mutatók feltárása;
- Település, járás, vármegye, régió és országos adatok összehasonlítása.

A település térszintaktikai elemzése:

- Az egyes városi közterek választhatóságának és települési környezethez való integráltságának felmérése.

A kérdőíves felmérés módszertana:

- Reprezentatív adatfelvétel, sétaterv alapján;
- Mért viszonyulások: környezetpszichológiai tételek, településhez való viszonyulás, pszichológiai jól-lét, gazdasági-társadalmi adatok mérése stb.

Interjúk:

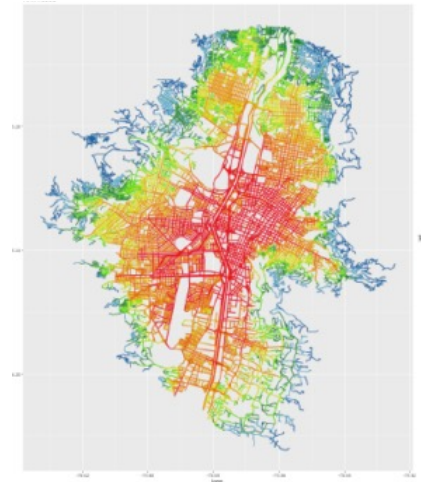
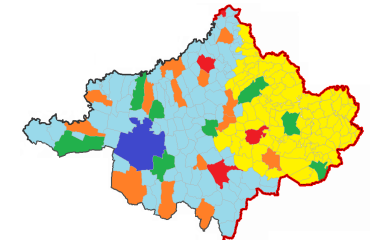
- Fókuszcsoportos interjúk városvezetőkkel és stakeholderekkel.

Környezetpszichológiai viselkedésmegfigyelés:

- Közterek feltárása, megfigyeléssel.

Digitális települési szolgáltatási térkép:

- Települési szolgáltatások feltérképezése.



Csapat

Az innováció fejlesztői:

- Eötvös Loránd Tudományegyetem Pedagógiai és Pszichológiai Kar, Ember–Környezet Tranzakció Intézet, Környezetpszichológia Kutatócsoport:
 - Kutatásvezető: Dr. Dúll Andrea DSC pszichológus, az MTA doktora, intézetigazgató egyetemi tanár
 - Szakértő: Dr. Alföldi György DLA urbanista-építésszámológus, egyetemi tanár
 - Munkatársak: Balázs Bálint urbanista-építésszámológus, Berze Iván Zsolt pszichológus, Fogarasi Barbara műemlékvédelmi szakmérnök-építész, Kurucz Attila építésszámológus PhD-hallgatók

Külső partnerek:

- Városi önkormányzatok
- Piaci cégek



A lakosok környezetpszichológiai helyei a városban

Jobb települési szintű
elemzések a jobb
magyarországi települések
érdekében!

Balázs Bálint

balazs.balint@ppk.elte.hu





ELTE | PPK
PEDAGÓGIAI ÉS PSZICHOLÓGIAI KAR

Új településelemzési gyakorlat kifejlesztése: A települési otthonosság vizsgálata magyarországi városokban

A lakosok környezetpszichológiai helyei a városban

IFKA TÁRSADALMI INNOVÁCIÓS DÍJ PITCH RENDEZVÉNY

2023. július 03.

Területi tervezés

Területi tervezés alaprendszere:

- területfejlesztés és területrendezése
- településfejlesztés (konceptiók, stratégiák stb.) és településrendezés (szabályozási, rendezési tervek stb.)

Forrás:

Meggyesi T. (2006). *Településfejlesztés*. Egyetemi jegyzet a BMGE építőmérnök kar hallgatói részére. Budapest

Településfejlesztést befolyásoló tényezők:

- (globális és regionális) gazdasági-társadalmi folyamatok
- források elérhetősége (nemzetközi, állami, helyi)
- (...)
- települési lakosok, intézmények, vállalkozások stb. vágyai, elképzelései - **elemzések?**
- településirányítás kompetenciái - **döntéshozatal?**



High Line, New York
Kép forrása: Brittany Petronella

A városfejlesztés nehézségei

Döntéshozatali nehézségek – Egyéni szinten:

- Egyéni korlátok a döntések meghozatalában: korlátozott racionalitás, leborgonyzás, elérhetőség, veszteségelkerülés, túlzott magabiztosság stb.

Forrás:

Patt, A., Zeckhauser, R. J. (2002). *Behavioral Perceptions and Policies Toward the Environment*. In: Gowda R., Fox, J. C. (eds.). *Judgments, Decisions, and Public Policy*. (2002) Pp. 265-302. Cambridge: Cambridge University Press.



Szociális lakások, Quinta Monroy, Chile
Kép forrása: epiteszforum.hu

A városfejlesztés nehézségei

Döntéshozatali nehézségek – Városvezetői szinten:
„Ördögi problémák”

- Olyan társadalmi és szervezeti kérdések, amelyeket nem lehet sikeresen kezelni a hagyományos lineáris, analitikus, rendszermérnöki jellegű megközelítésekkel.
- Emberi szubjektum: erősen függenek a stakeholderektől, és gyakran kevés konszenzus van arról, hogy mi is a probléma, nem is beszélve arról, hogy hogyan kell kezelni.

Forrás:

Rittel, H., and Webber, M. (1973). *Dilemmas in a General Theory of Planning*. Policy Sciences, Vol. 4, pp 155-169. Elsevier Scientific Publishing Company. Inc: Amsterdam.

Ritchey, T. (2013). *Wicked Problems: Modelling Social Messes with Morphological Analysis*. Acta Morphologica Generalis. Vol.2 no.1. ISSN 2001-2241



Tüntetés a Római-partért
Kép forrása: Mohai Balázs, infostart.hu

A városfejlesztés nehézségei

Döntéshozatali nehézségek – Városvezetői szinten:
„Ördögi problémák” vs. Szelíd problémák

- Hogyan lesznek szelíd problémák?
 - jól meghatározott és stabil problémafelvetéssel rendelkeznek
 - tudjuk, mikor jutunk el a megoldáshoz
 - a megoldás helyessége objektíven értékelhető
 - klasszifikálhatóak a problémák, hasonló problémák, hasonló megoldásokat eredményeznek
 - a megoldásokat ki lehet próbálni (és lehet módosítani a megoldáson)

Jobb elemzések készítése városi szinten!



Guggenheim Múzeum, Bilbaó, Spanyolország
(építész: Frank Gehry)
Kép forrása: getty, telegraph.co.uk

Az innováció kontextusa: az ember-környezet viszonya

A városi környezet:

- ingerekkel és hatásokkal teli komplex rendszer,
- kiemelten fontos az ember városi léptékben értelmezhető térrendszere (pl. közterek, kulturális intézmény stb.).

Ember és hely viszonya:

- A kortárs városi térben felértékelődik a helyhez való érzelmi kapcsolat (helykötődés) és a település és énidentitás közötti viszony (helyidentitás).
- Nem csak fizikai fejlesztések a fontosak!



Várostarténeti sétány Nyírbátorban
Kép forrása: nyirbator.hu

Városlakók településviszonyulásának feltárása

Cél:

- Társadalmi innováció generálása: az emberek jólléte a közvetlen szomszédsági egységek és a városi mikrokörnyezet szintjén a legerősebb.
- Reziliens, a változásokhoz könnyen alkalmazkodó települések és településrészek kialakításának egyik alapja.

Pszichológiai kötelék feltárása:

- városlakók különböző viszonyának feltárása a városhoz (mint egészhez);
- a városlakók kapcsolata egyes települési térrészekhez (közterekhez és egyes épített örökségi elemekhez);
- különböző városi percepciók megismerése: "a munka-ingázók városa"; "szociális gondok és a településfejlesztés eszközei" stb.



A Nyírbátori Református Templom és a Harangláb
Kép forrása: saját felvétel

Szegmentált települési tér Magyarországon

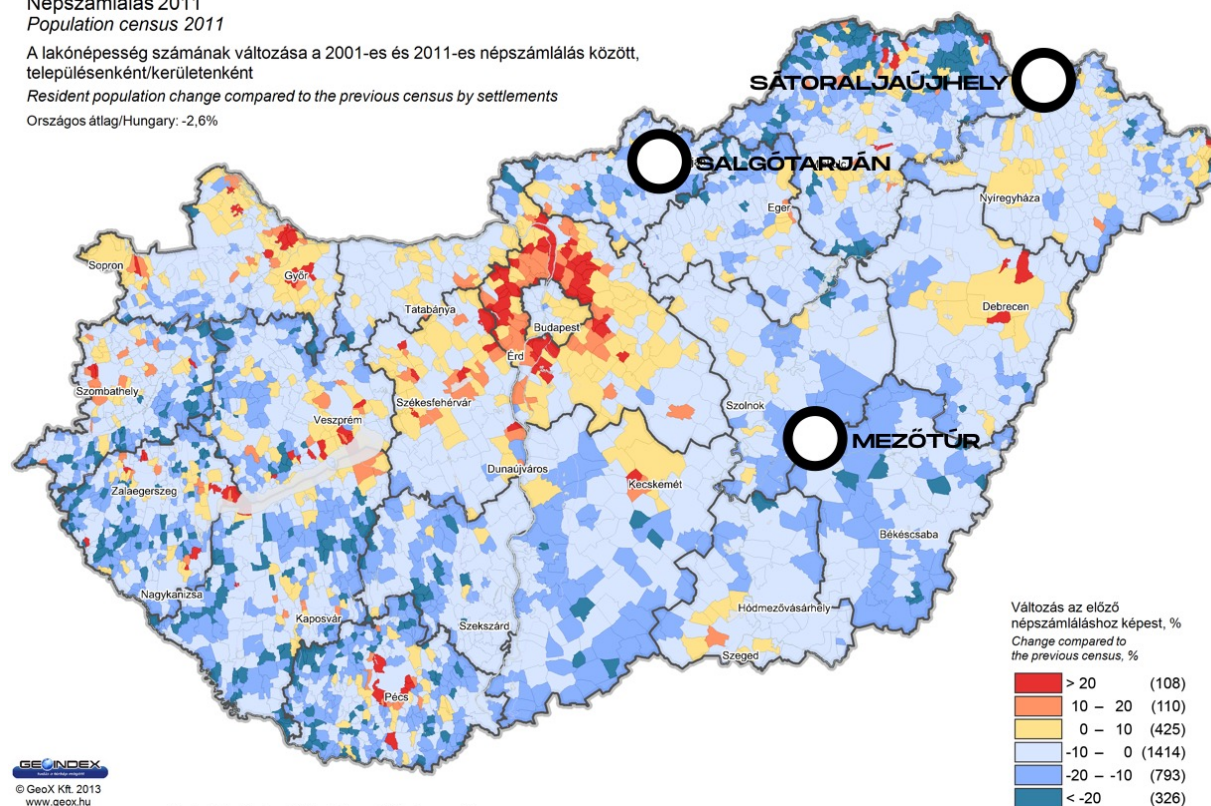
Lakónépesség számának változása 2001-2011 között, településenként
Forrás: KSH

Népszámlálás 2011
Population census 2011

A lakónépesség számának változása a 2001-es és 2011-es népszámlálás között, településenként/kerületenként

Resident population change compared to the previous census by settlements

Országos átlag/Hungary: -2,6%



GEINDEX

© GeoX Kft. 2013
www.geox.hu
www.geoindex.hu

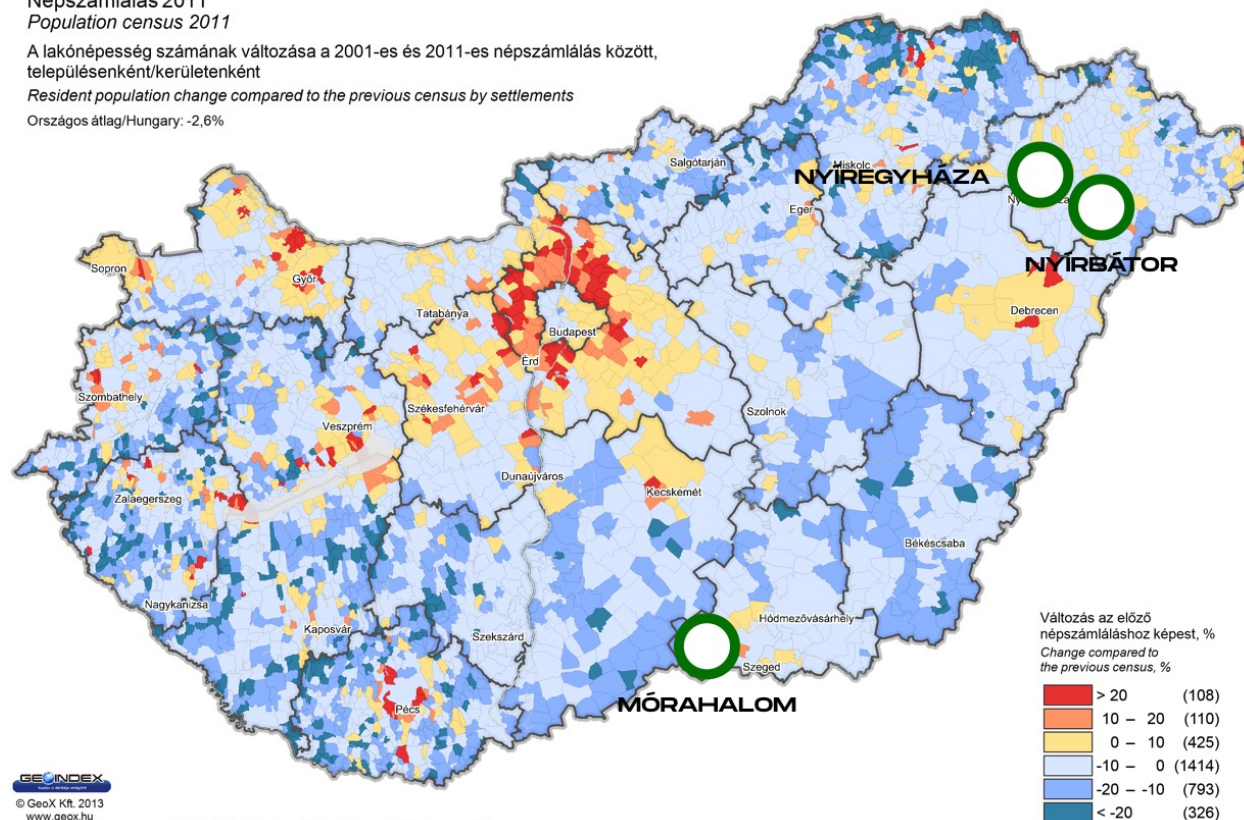
Forrás: 2011. évi népszámlálás, KSH, www.ksh.hu/nepszamlalas

Népszámlálás 2011
Population census 2011

A lakónépesség számának változása a 2001-es és 2011-es népszámlálás között, településenként/kerületenként

Resident population change compared to the previous census by settlements

Országos átlag/Hungary: -2,6%



GEINDEX

© GeoX Kft. 2013
www.geox.hu
www.geoindex.hu

Forrás: 2011. évi népszámlálás, KSH, www.ksh.hu/nepszamlalas

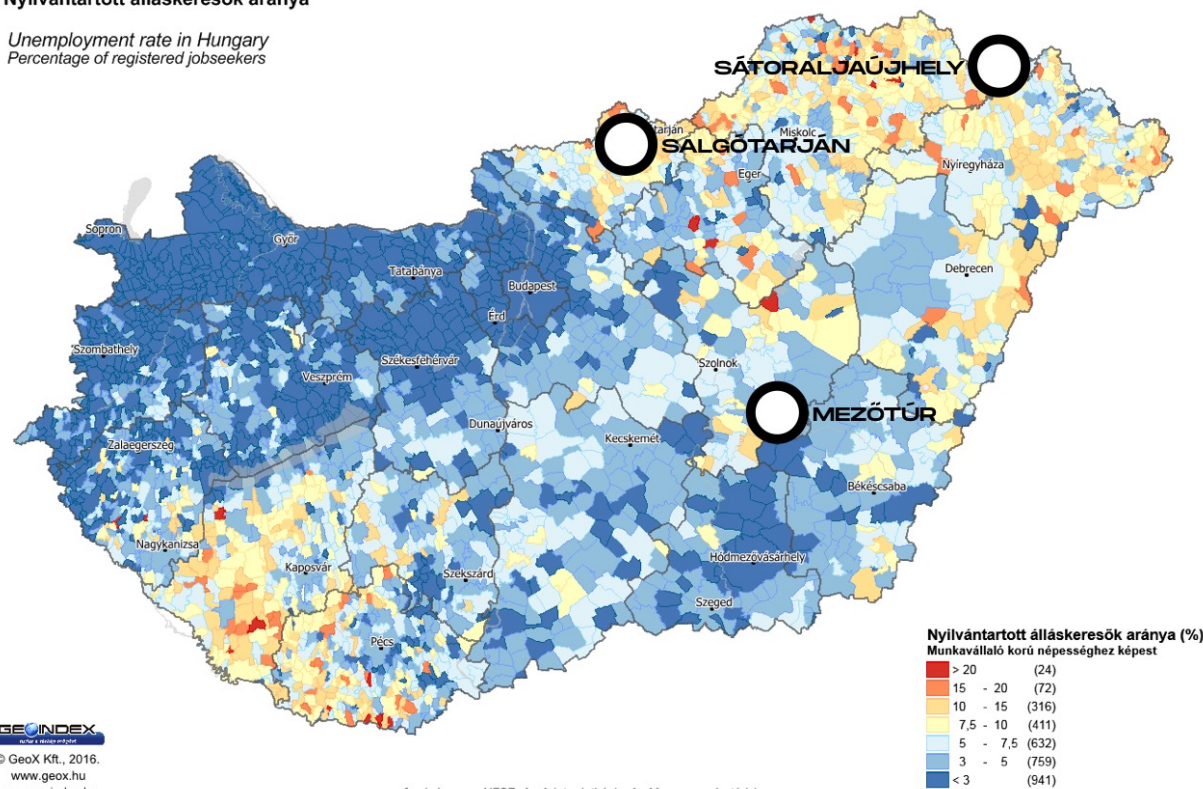
Szegmentált települési tér Magyarországon

Nyilvántartott állaskeresők Magyarországon, 2016-ban, településenként
 Forrás: KSH

Munkanélküliségi helyzet Magyarországon Nyilvántartott állaskeresők aránya

Unemployment rate in Hungary
 Percentage of registered jobseekers

2016 június

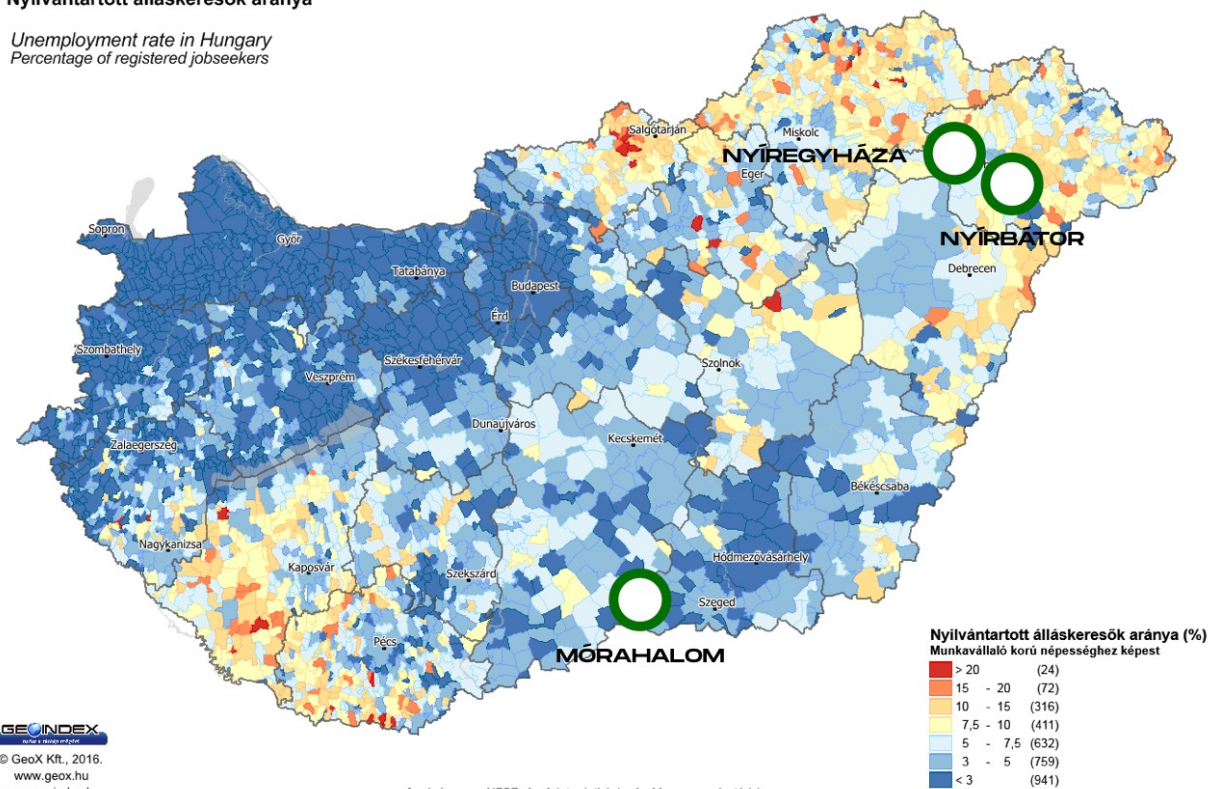


forrás/source: NFSZ, ArcAdat adatbázis, ArcMagyarország térkép

Munkanélküliségi helyzet Magyarországon Nyilvántartott állaskeresők aránya

Unemployment rate in Hungary
 Percentage of registered jobseekers

2016 június



forrás/source: NFSZ, ArcAdat adatbázis, ArcMagyarország térkép

A kutatás eredményei – Gazdasági-társadalmi környezet feltárása

Demográfia

- **Lakónépesség száma az év végén (a népszámlálás végleges adataiból továbbvezetett adat) (fő)**

- Vándorlási egyenleg (ezrelék)

Gazdaság

- Nyilvántartott álláskeresők a munkaképes korú népesség százalékában (%)

- Nyilvántartott álláskeresők száma száz 15-64 éves állandó lakosra

- Tartósan munkanélküliek aránya a 15–64 éves munkanélkülieken belül (%)

- A regisztrált vállalkozások száma az év végén a lakossághoz viszonyítva (%)

- A helyi önkormányzatok bevételei helyi adókból, lakosságárányosan (1000 Ft)

- Egy lakosra jutó összes nettó jövedelem (Ft)

Épített környezet

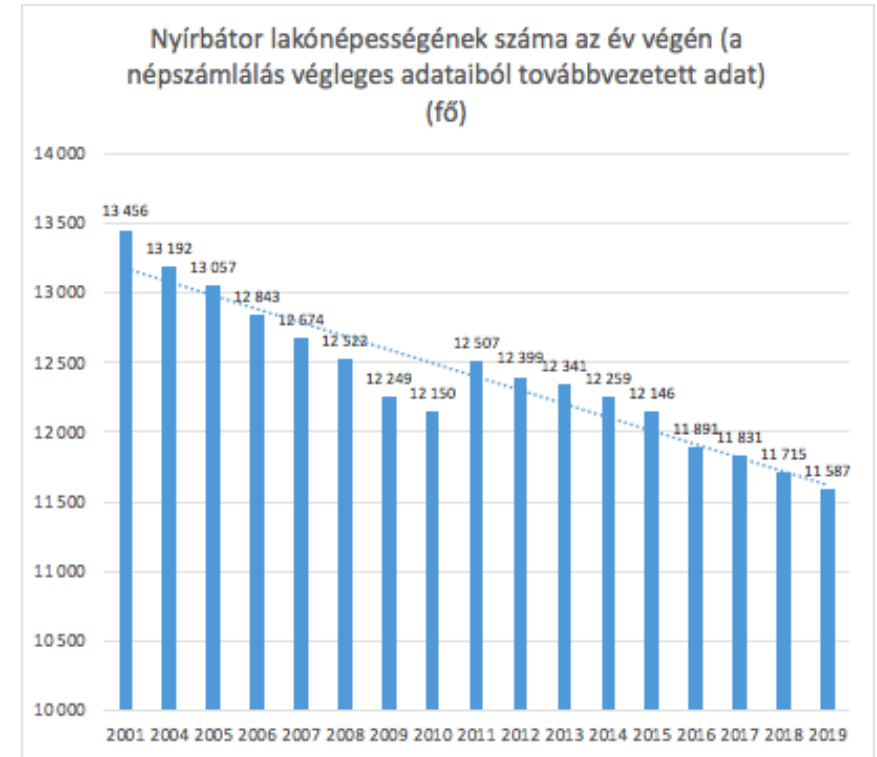
- Épített lakások száma a lakásállomány százalékában (%)

- Értékesített használt lakások száma a lakónépesség százalékában (%)

- Értékesített használt lakások átlagos ára (millió Ft)

Szociális mutatók

- Települési támogatásban részesülők aránya a lakosságra vetítve (%)



Nyírbátor lakónépességének száma az év végén (a népszámlálás végleges adataiból továbbvezetett adat) (fő)
Forrás: Központi Statisztikai Hivatal (KSH), saját szerkesztés

A kutatás eredményei – Gazdasági-társadalmi környezet feltárása

Demográfia

- Lakónépesség száma az év végén (a népszámlálás végleges adataiból továbbvezetett adat) (fő)

- **Vándorlási egyenleg (ezrelék)**

Gazdaság

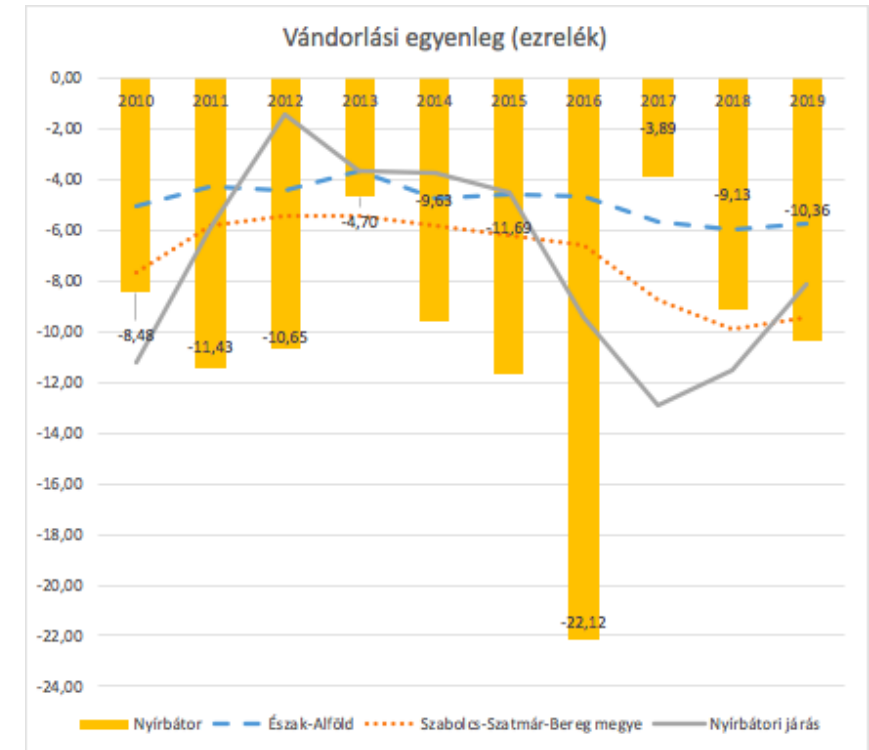
- Nyilvántartott álláskeresők a munkaképes korú népesség százalékában (%)
 - Nyilvántartott álláskeresők száma száz 15-64 éves állandó lakosra
- Tartósan munkanélküliek aránya a 15-64 éves munkanélkülieken belül (%)
- A regisztrált vállalkozások száma az év végén a lakossághoz viszonyítva (%)
- A helyi önkormányzatok bevételei helyi adókból, lakosságarányosan (1000 Ft)
- Egy lakosra jutó összes nettó jövedelem (Ft)

Épített környezet

- Épített lakások száma a lakásállomány százalékában (%)
- Értékesített használt lakások száma a lakónépesség százalékában (%)
- Értékesített használt lakások átlagos ára (millió Ft)

Szociális mutatók

- Települési támogatásban részesülők aránya a lakosságra vetítve (%)



A vándorlási egyenleg (ezrelék) 2010-2019 között Nyírbátorban, a Nyírbátori Járásban, Szabolcs-Szatmár-Bereg megyében és az Észak-Alföldi régióban (számmal jelölve Nyírbátor adatai)
Forrás: Központi Statisztikai Hivatal (KSH), TeIR alapján, saját szerkesztés

A kutatás eredményei – Gazdasági-társadalmi környezet feltárása

Demográfia

- Lakónépesség száma az év végén (a népszámlálás végleges adataiból továbbvezetett adat) (fő)
- Vándorlási egyenleg (ezrelék)

Gazdaság

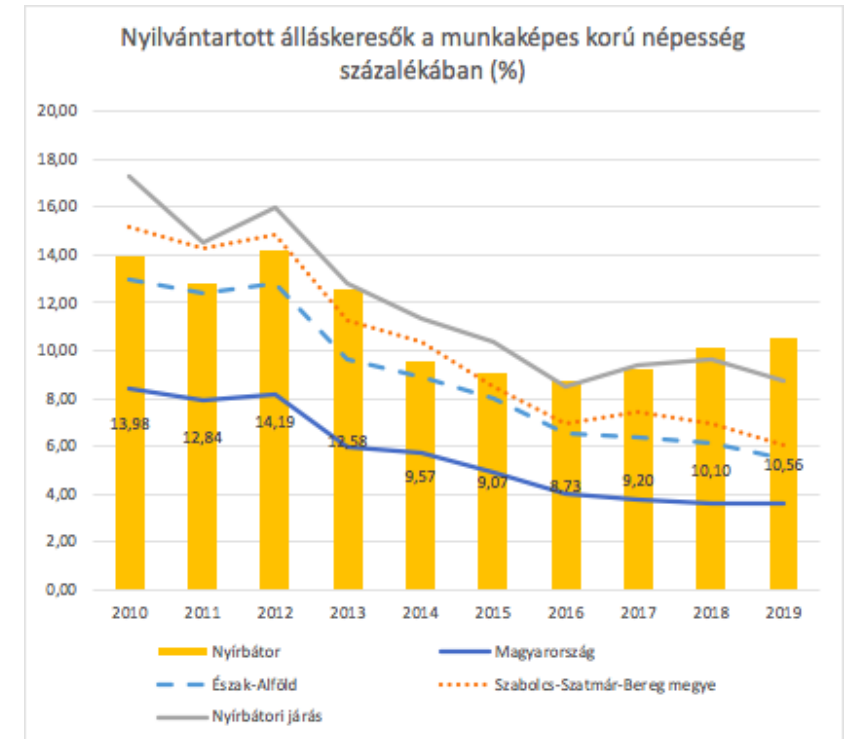
- **Nyilvántartott álláskeresők a munkaképes korú népesség százalékában (%) - Nyilvántartott álláskeresők száma száz 15-64 éves állandó lakosra**
- Tartósan munkanélküliek aránya a 15–64 éves munkanélkülieken belül (%)
- A regisztrált vállalkozások száma az év végén a lakossághoz viszonyítva (%)
- A helyi önkormányzatok bevételei helyi adóból, lakosságarányosan (1000 Ft)
- Egy lakosra jutó összes nettó jövedelem (Ft)

Épített környezet

- Épített lakások száma a lakásállomány százalékában (%)
- Értékesített használt lakások száma a lakónépesség százalékában (%)
- Értékesített használt lakások átlagos ára (millió Ft)

Szociális mutatók

- Települési támogatásban részesülők aránya a lakosságra vetítve (%)



Nyilvántartott álláskeresők a munkaképes korú népesség százalékában (%)

Forrás: Központi Statisztikai Hivatal (KSH), saját szerkesztés

A kutatás eredményei – Gazdasági-társadalmi környezet feltárása

Demográfia

- Lakónépesség száma az év végén (a népszámlálás végleges adataiból továbbvezetett adat) (fő)
- Vándorlási egyenleg (ezrelék)

Gazdaság

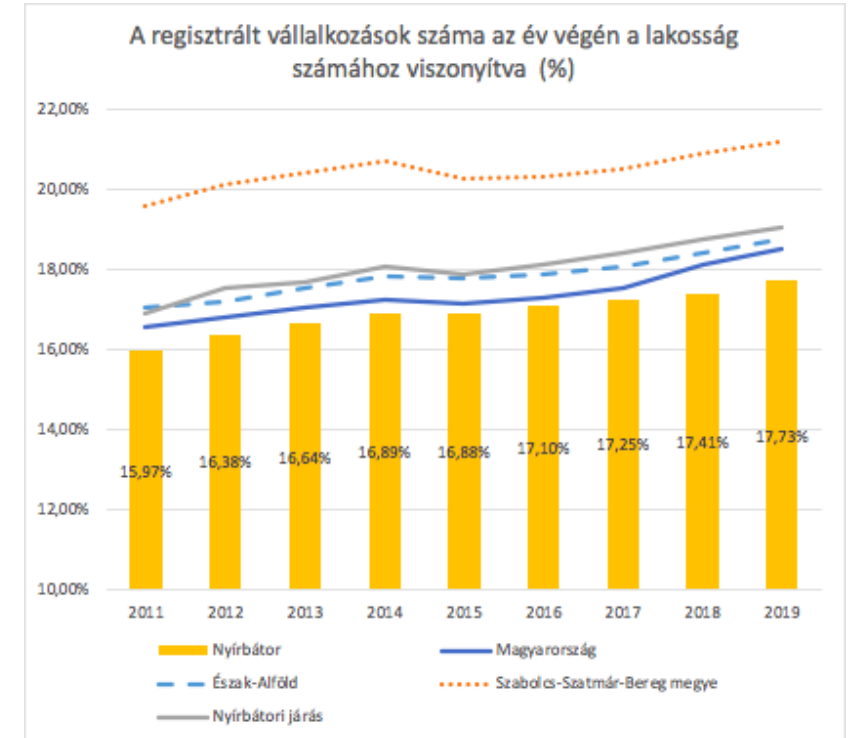
- Nyilvántartott álláskeresők a munkaképes korú népesség százalékában (%)
 - Nyilvántartott álláskeresők száma száz 15-64 éves állandó lakosra
- Tartósan munkanélküliek aránya a 15-64 éves munkanélkülieken belül (%)
- **A regisztrált vállalkozások száma az év végén a lakossághoz viszonyítva (%)**
- A helyi önkormányzatok bevételei helyi adóból, lakoságarányosan (1000 Ft)
- Egy lakosra jutó összes nettó jövedelem (Ft)

Épített környezet

- Épített lakások száma a lakásállomány százalékában (%)
- Értékesített használt lakások száma a lakónépesség százalékában (%)
- Értékesített használt lakások átlagos ára (millió Ft)

Szociális mutatók

- Települési támogatásban részesülők aránya a lakosságra vetítve (%)



A regisztrált vállalkozások száma az év végén a lakosság számához viszonyítva (%)

Forrás: Központi Statisztikai Hivatal (KSH), saját szerkesztés

A kutatás eredményei – Gazdasági-társadalmi környezet feltárása

Demográfia

- Lakónépesség száma az év végén (a népszámlálás végleges adataiból továbbvezetett adat) (fő)
- Vándorlási egyenleg (ezrelék)

Gazdaság

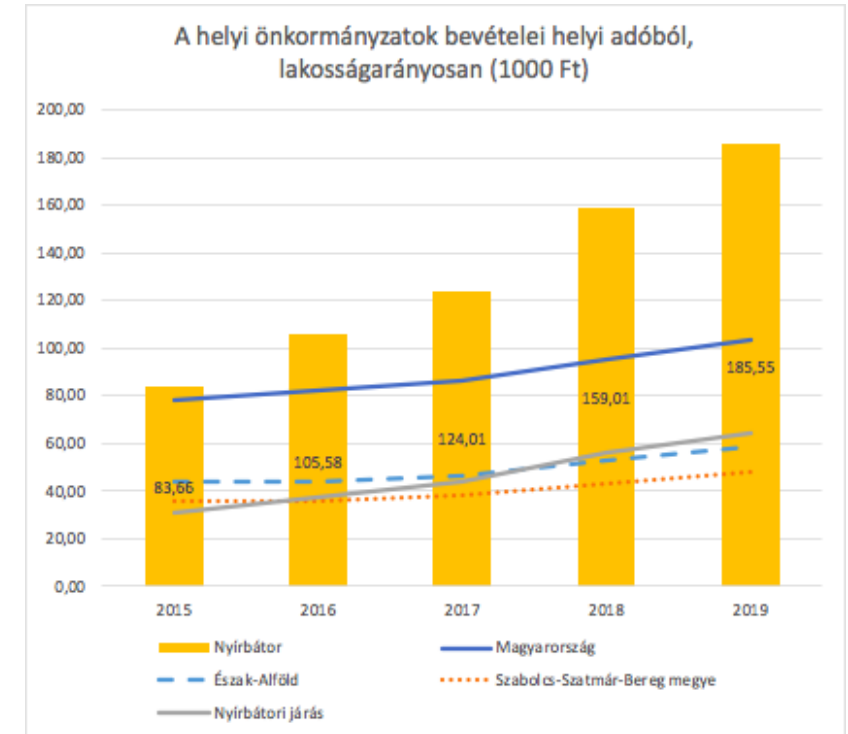
- Nyilvántartott álláskeresők a munkaképes korú népesség százalékában (%)
 - Nyilvántartott álláskeresők száma száz 15-64 éves állandó lakosra
- Tartósan munkanélküliek aránya a 15-64 éves munkanélkülieken belül (%)
- A regisztrált vállalkozások száma az év végén a lakossághoz viszonyítva (%)
- **A helyi önkormányzatok bevételei helyi adóból, lakosságarányosan (1000 Ft)**
- Egy lakosra jutó összes nettó jövedelem (Ft)

Épített környezet

- Épített lakások száma a lakásállomány százalékában (%)
- Értékesített használt lakások száma a lakónépesség százalékában (%)
- Értékesített használt lakások átlagos ára (millió Ft)

Szociális mutatók

- Települési támogatásban részesülők aránya a lakosságra vetítve (%)



A helyi önkormányzatok bevételei helyi adóból, lakosságarányosan (1000 Ft)
Forrás: Központi Statisztikai Hivatal (KSH), saját szerkesztés

A kutatás eredményei – Gazdasági-társadalmi környezet feltárása

Demográfia

- Lakónépesség száma az év végén (a népszámlálás végleges adataiból továbbvezetett adat) (fő)
- Vándorlási egyenleg (ezrelék)

Gazdaság

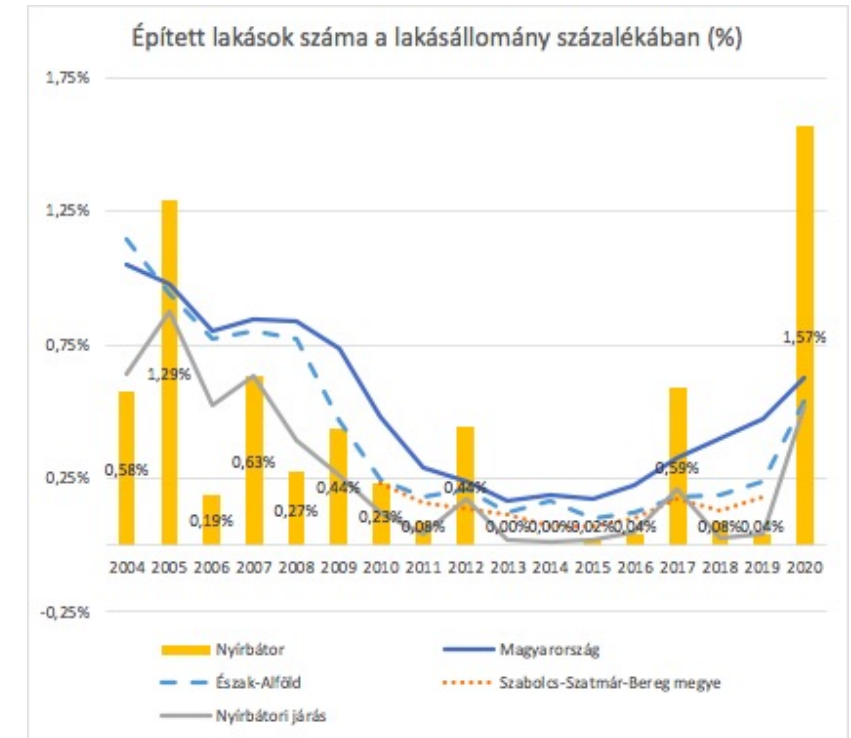
- Nyilvántartott álláskeresők a munkaképes korú népesség százalékában (%)
 - Nyilvántartott álláskeresők száma száz 15-64 éves állandó lakosra
- Tartósan munkanélküliek aránya a 15-64 éves munkanélkülieken belül (%)
- A regisztrált vállalkozások száma az év végén a lakossághoz viszonyítva (%)
- A helyi önkormányzatok bevételei helyi adóból, lakosságarányosan (1000 Ft)
- Egy lakosra jutó összes nettó jövedelem (Ft)

Épített környezet

- **Épített lakások száma a lakásállomány százalékában (%)**
- Értékesített használt lakások száma a lakónépesség százalékában (%)
- Értékesített használt lakások átlagos ára (millió Ft)

Szociális mutatók

- Települési támogatásban részesülők aránya a lakosságra vetítve (%)



Épített lakások száma a lakásállomány százalékában (%)
Forrás: Központi Statisztikai Hivatal (KSH), saját szerkesztés

A kutatás eredményei – Gazdasági-társadalmi környezet feltárása

Demográfia

- Lakónépesség száma az év végén (a népszámlálás végleges adataiból továbbvezetett adat) (fő)
- Vándorlási egyenleg (ezrelék)

Gazdaság

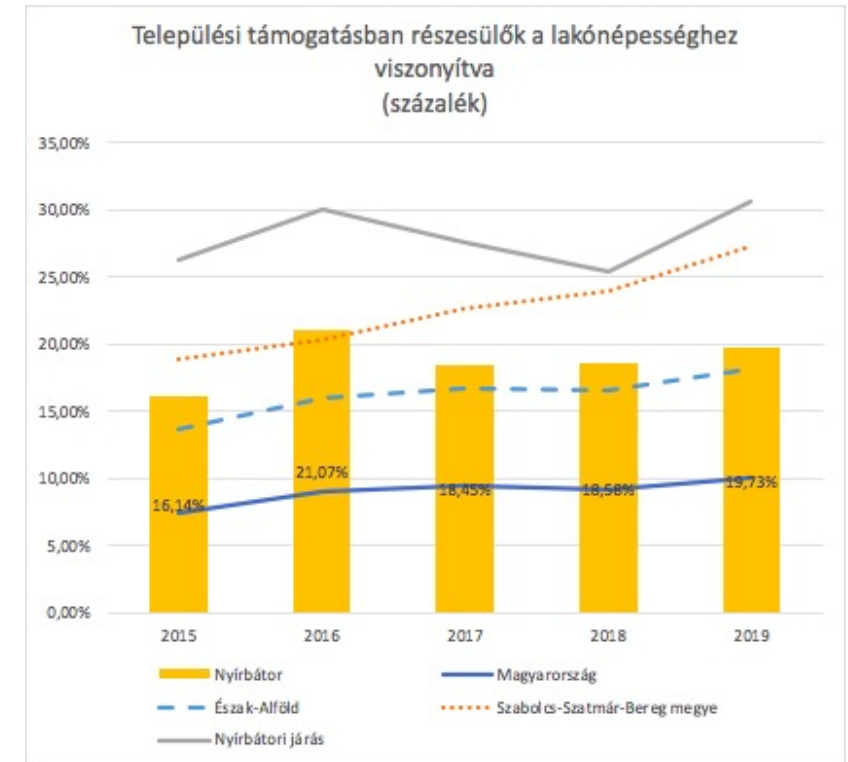
- Nyilvántartott álláskeresők a munkaképes korú népesség százalékában (%)
 - Nyilvántartott álláskeresők száma száz 15-64 éves állandó lakosra
- Tartósan munkanélküliek aránya a 15-64 éves munkanélkülieken belül (%)
- A regisztrált vállalkozások száma az év végén a lakossághoz viszonyítva (%)
- A helyi önkormányzatok bevételei helyi adóból, lakosságarányosan (1000 Ft)
- Egy lakosra jutó összes nettó jövedelem (Ft)

Épített környezet

- Épített lakások száma a lakásállomány százalékában (%)
- Értékesített használt lakások száma a lakónépesség százalékában (%)
- Értékesített használt lakások átlagos ára (millió Ft)

Szociális mutatók

- **Települési támogatásban részesülők aránya a lakosságra vetítve (%)**



Települési támogatásban részesülők a lakónépességhez viszonyítva (%)

Forrás: Központi Statisztikai Hivatal (KSH), saját szerkesztés

A kutatás eredményei – A település térszintaktikai elemzése

Városi térszerkezet:

- A térszintaxis elmélet kutatói szerint a városi közterek többnyire lineárisak, ezért tengelyekkel ábrázolhatóak.
- Elemzett mutatók: integráltság és választhatóság.
- Nyírbátor integráltsági elemzése alapján, jól láthatóan a városközpont a legintegráltabb része a városnak, és azon belül is a Szabadság tér és az oda futó főutak.
- Nyírbátor választhatósági elemzése alapján, jól láthatóan elkülönülnek a főutak is a mellékutak. Olyannyira, hogy alig vannak köztes értékeket mutató útszakaszok. A város téri hierarchiája tehát két szintűnek mondható, a választhatóság szempontjából.

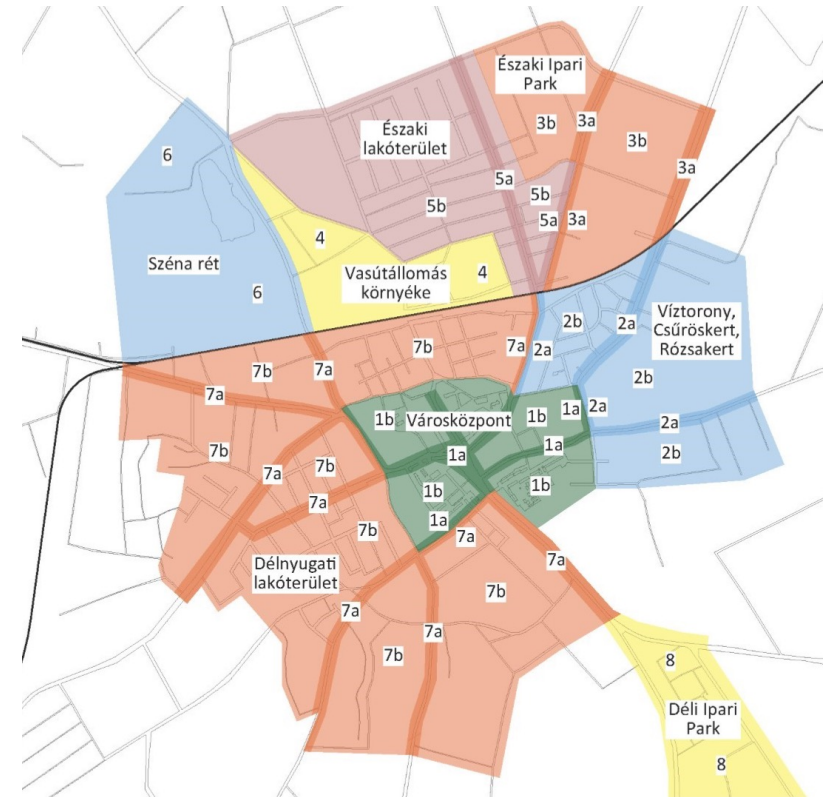


Nyírbátor térszerkezetének integráltsági és választhatósági elemzése
Forrás: saját szerkesztés

A kutatás eredményei – A település térszintaktikai elemzése

A település térszintaktikai elemzéséből a kérdőíves körzetek meghatározása:

- A térszintaxis elemzés összekapcsolása az egyes városkörzetekkel azért, hogy kérdőíves felmérés helyalapúvá tudjon válni: A település térszerkezetét térszintaktikai módszerekkel két szempontból (az integráltság és a választhatóság oldaláról) megvizsgálva egyértelműnek tűnik, hogy a település fő és mellékutcák hálózatára tagolódik, illetve a kialakult városrészek az integráltságuk tekintetében is elkülönülő karakterűek.
- A kérdezőbiztosokat úgy instruáljuk az adatfelvételnél, hogy az egyes városi körzeteken (ITS-ből meghatározott adat) belül úgy kérdezzék a nyírbátori lakosokat, hogy rögzítik a városrész mellett, hogy fő vagy mellékutcában lakik-e az illető (feltételezés: a településről alkotott kép a fő és mellékutcán élőkénél eltérő lehet).
- 300 fős minta nemi és életkorbeli szétosztása az egyes körzetek lakosságszáma alapján.



Kérdőíves felmért körzetek a nyírbátori kérdőíves kutatásunkhoz (készült a térszintaktikai elemzések és a városfejlesztési dokumentumokban kijelölt városrészek térképe alapján)
Forrás: saját szerkesztés

A kutatás eredményei – A kérdőív tartalma

A kérdőívcsomag tartalma:

- Demográfia (legmagasabb iskolai végzettség, kereset, anyagi helyzettel való elégedettség, költözési szándék stb.)
- Környezeti Szemantikus Differenciálskála (Dúll és Urbán 1997)
- Elégedettség az Élettel Skála / Satisfaction with Life Scale (SWLS) (Diener et al. 1985) magyar változatai: SWLS-H (Martos et al. 2014) és SWSS (Dúll 2014)
- Residential Satisfaction Scale (Barreira et al. 2016) - e kutatás keretében készült magyar változata térszintaktikai saját kérdések
- Helykötődés tételek Lewicka kérdőívének (Lewicka 2008) felhasználásával (helyidentitást mérő saját tételek mellett)
- Értékportré Kérdőív / Portrait Values Questionnaire (Schwartz 2003) magyar változata: European Social Survey (ESS4)
- Pozitív és Negatív Affektivitás Skála / Positive and Negative Affect Schedule (PANAS) (Watson, Clark és Tellegen 1988) magyar változata (Rózsa 2009)



Kép forrása:

<https://getthematic.com/insights/customer-survey-design/>

A kutatás eredményei – A kérdőív eredményei

A kérdőív leíró adatai – demográfia (munkaközi állapot):

- Alap demográfia: 141 férfi (47%) és 159 nő, életkoruk átlaga 49,14 év (szórás: 17,125), a legfiatalabb 18, a legidősebb 84 éves.
- Végzettség: Középiskola érettségivel 36,3%, szakmunkásképző 35%, főiskolai vagy egyetem 13%, általános iskola 11%, 8 általánosnál kevesebb osztály 4,7%.
- Nyírbátori lakos: A válaszadók átlagosan 43,95 éve élnek Nyírbátorban, legtöbben (5,3%) 52 éve, 74,7%-uk születése óta a városban él.
- Saját tulajdonú ingatlan: 81,3%-ának van saját tulajdonú háza vagy lakása a településen, akik közül 99,8% saját tulajdonú ingatlanban is lakik.
- Háztartás szerkezete: Legtöbb háztartásában 2-en élnek (37,3%), őket a negyed- (21%) és harmadmagukkal (16%) egy háztartásban élők követik, egyedül egy háztartásban 13,7% él.
- Kereset: Legtöbb válaszadó a 210 001 – 340 000 Ft-os (16,7%) bevételi sávba tartozik
- Elégedettség közvetlen mérése: Nyírbátorral általánosságban inkább és teljes mértékben a válaszadók túlnyomó többsége (81%-a) elégedett, csupán 2,3%-uk inkább nem és egyáltalán nem elégedett a várossal, míg a kérdésben bizonytalanok aránya 16,7%.
- Elköltözés: A válaszadók 7%-ának áll szándékában elköltözni a településről egy éven belül.

A kutatás eredményei – A kérdőív eredményei

Elégedettség mérése (munkaközi állapot):

- 5 tétel, 7 fokú Likert-skála (a kérdőíven elérhető legalacsonyabb pontszám 5, a legmagasabb 35, a középső érték 20 pont)
- Elégedettség a településsel: A válaszadók által elért pontszám átlaga 23,43 (SD = 7,966), ez szignifikánsan magasabb a 20 pontos középpértéknél ($t(299) = 7,451$, $p < 0,001$, Cohen $d = 0,430$), azaz a válaszadók az **átlagosnál jobban elégedettek** Nyírbátorral.
- Elégedettség a közvetlen lakókörnyezettel: A közvetlen lakókörnyezettel való elégedettségre vonatkozó skálán 23,67 pontot (SD = 8,037) $t(299) = 8,037$, $p < 0,001$, Cohen $d = 0,456$), ez is **magasabb**, mint a 20-as középpérték.
- Elégedettség az élettel: Az élettel való elégedettségre vonatkozó skálán a válaszadók átlagosan 23,23 pontot (SD = 8,048) ($t(299) = 6,944$, $p < 0,001$, Cohen $d = 0,401$), **magasabb**, mint a 20-as középpérték.
- Összehasonlítás: Próba szignifikáns (bár nem túl erős) különbséget mutatott ($F = 4,301$, $p = 0,020$, $\eta^2 = 0,014$), a lakókörnyezettel való elégedettség mértéke szignifikánsan magasabb volt, mint az élettel való elégedettség mértéke ($p = 0,027$), de nem különbözött a településsel való elégedettség mértékétől ($p = 0,099$) (ahogy az élettel való és településsel való elégedettség mértéke sem különbözött egymástól szignifikánsan). (A kérdőív megbízható: Cronbach α értéke megfelelő megbízhatóságot jelöl (településsel: 0,979, élettel: 0,973, lakókörnyezettel: 0,981)).

A kutatás eredményei – A kérdőív eredményei

Közvetlen szociális-társadalmi, mindennapos gyakorlati tapasztalatok a településsel (munkaközi állapot):

- 5 fokú skála, kiegészítve igaz vagy nem igaz a városra kérdéssel
- A válaszadó feladata az adott jellemző megítélése az alapján, hogy „nagyon fontos” vagy „döntő fontosságú” abban, hogy Nyírbátorban él.
- A városban élés okai: A **legfontosabb** szempont, hogy a város *biztonságos*, majd a *megfizethető lakhatás*, a *csendesség*, illetve a *családhoz, barátokhoz való közelség* következik. A városban élés okaként **legkevésbé fontos** az *éjszakai élet* és a *szabadtéri sportolási lehetőségek*.

Az egyes jellemzők fontossága abban, hogy a válaszadó a városban él – az adott tételt fontosnak jelölő válaszadók arányának csökkenő sorrendjében

tétel	%
Biztonságos a város	97%
Megfizethető lakhatás	95%
Csendes a város	94,3%
Családhoz és barátokhoz közel él	94%
Közel van a bevásárlási lehetőség	91,9%
Kellemes az időjárás	89,6%
(...)	
Történelmi örökség van a városban	76,3%
Részt vesz a városban működő szervezetekben	75,5%
Közel vannak a szabadidős helyszínek	75,5%
Vannak szabadtéri sportolási lehetőségek	72,9%
Élénk az éjszakai élet	51,8%

A kutatás eredményei – A kérdőív eredményei

Helykötődés és helyidentitás „látens” mérése (munkaközi állapot):

- Helykötődés: A helyekkel kialakított érzelmi kapcsolatra utal
- Helyidentitás: A fontos helyek a személy azonosságtudatának (identitásának) részei, meghatározói lesznek.
- 6 fokú Likert-skála (10, a legmagasabb 60, a középső érték 35 pont)
- Helykötődés és helyidentitás: A válaszadók által elért pontszám átlaga 46,38 (SD = 9,483), ez **szignifikánsan magasabb** a 35 pontos középpértéknél ($t(299) = 20,778$, $p < 0,001$, Cohen $d = 1,20$), ami *az átlagosnál erősebb Nyírbátorhoz való látens kapcsolódást* (a személyes identitás és Nyírbátor közötti viszonylag erős kapcsolatot) mutat a válaszadók esetében.
- Összehasonlítás: A feltáró faktoranalízis eredménye azt mutatta, hogy a helykötődést és helyidentitást mérő mind a 10 tétel egy faktorba rendeződött (a faktorsúlyok magasak, 0,921 és 0,720 között mozognak), azaz a 10 tétel egy konstruktumot mér, a legnagyobb faktorsúlyú tétel alapján valóban a helyidentitást (a helykötődés pedig ennek része).

A kutatás eredményei – A kérdőív eredményei

Pozitív és negatív érzelmi állapot mérése (munkaközi állapot):

- 5 fokú Likert-skála (Az elérhető pontszám 10 és 50 pont között mozog, a középérték 30 pont)
- A válaszadók pozitív és negatív érzelmi állapotok átélésére vonatkozó tartós, vonás jellegű tendenciáit méri, tehát azt, hogy a személyeket mennyire jellemzik általában a pozitív (pl. lelkesedés, aktivitás) és negatív (pl. feszültség, ingerlékenység) érzelmi állapotok, amelyek nem egymás ellentétei (azaz az egyik tendencia megléte nem jelenti a másik tendencia hiányát).
- Általános érzelmi állapot mérése: A válaszadók a pozitív érzelmek alskáláján elért pontszámának átlaga 33,59 (SD = 9,15), a negatív érzelmek alskáláján elért pontszámának átlaga pedig 13,09 (SD = 3,928) volt, mindkettő szignifikánsan különbözik az elérhető középértéktől (pozitív: $t(299) = 6,796$, $p < 0,001$, Cohen $d = 0,392$, negatív: $t(299) = -74,549$, $p < 0,001$, Cohen $d = -4,304$), azaz a válaszadók általános érzelmi állapotára az **átlagnál több pozitív** (a hatásméret alapján ez az eredmény ugyanakkor kevésbé erős) és **átlagnál kevesebb negatív érzélem** jellemző.

A kutatás eredményei – A kérdőív eredményei

Nyírbátori lakosok költözési hajlandósága – komplex elemzések:

- Mutatók (szakirodalom alapján): életkor, iskolai végzettség, a lakóhely, születés óta a városban élés, a településen lévő saját ingatlan megléte, anyagi helyzet, a városhoz fűződő látens pszichológiai kapcsolat (helyidentitás), valamint a saját anyagi helyzetével és életével, a településsel és a környékkel való elégedettség.
- (Binomiális logisztikus regressziós) Elemzés (összefüggésbe hozható tényezők a városból való elköltözési hajlandósággal): a **városhoz fűződő erősebb látens pszichológiai kapcsolat** (OR = 0,891 [95% CI: 0,821-0,967], $p = 0,006$) és a **születés óta a városban élés** (OR = 0,188 [95% CI: 0,042-0,844], $p = 0,029$) **csökkenti** a városból való elköltözés valószínűségét.

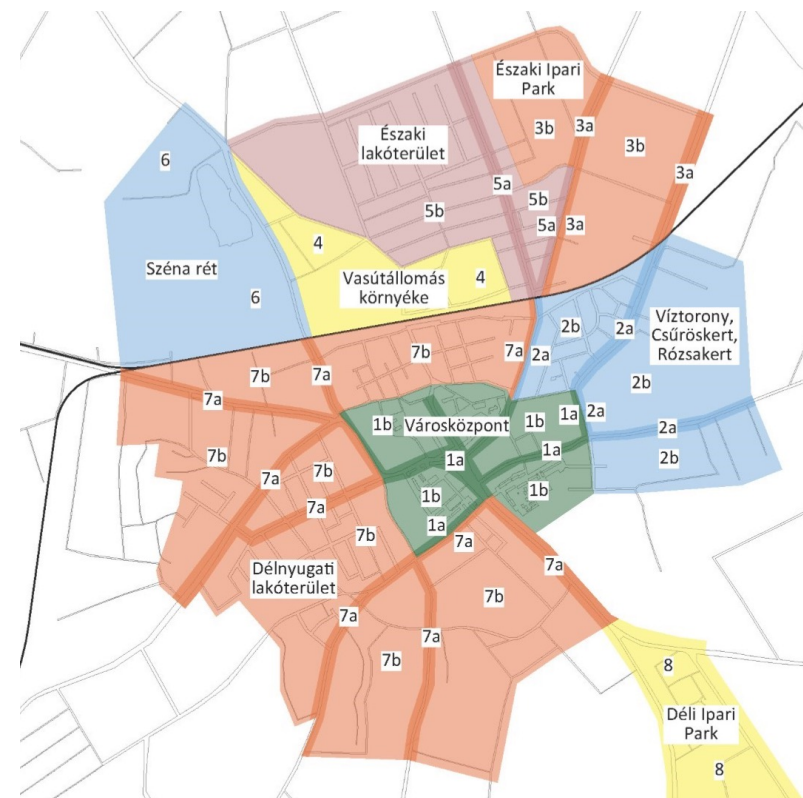
A kutatás eredményei – Nyírbátor elemzett körzetei

Nyírbátor alapidemográfia:

- 141 férfi (47%) és 159 nő, életkoruk átlaga 49,14 év (szórás: 17,125), a legfiatalabb 18, a legidősebb 84 éves.

Elemzési körzetek meghatározása:

- Belvárosi lakóterület: 1a és 1b:
 - 58 fő (27 férfi [46,6%] és 31 nő [53,4%])
 - életkor: átlag: 47,43 (szórás: 17,67)
- Kertvárosi lakóterület: 2a, 2b, 7a és 7c:
 - 149 fő (69 férfi [46,3%] és 80 nő [53,7%])
 - életkor: átlag: 49,33 (szórás: 16,84)
- Ipari területek: 3a, 3b, 6 és 8:
 - 17 fő (8 férfi [47,1%] és 9 nő [52,9%])
 - életkor: átlag: 53,59 (szórás: 17,74)
- Szegregátum: 4, 5a és 5b:
 - 76 fő (37 férfi [48,7%] és 39 nő [51,3%])
 - életkor: átlag: 49,21 (szórás: 17,25)

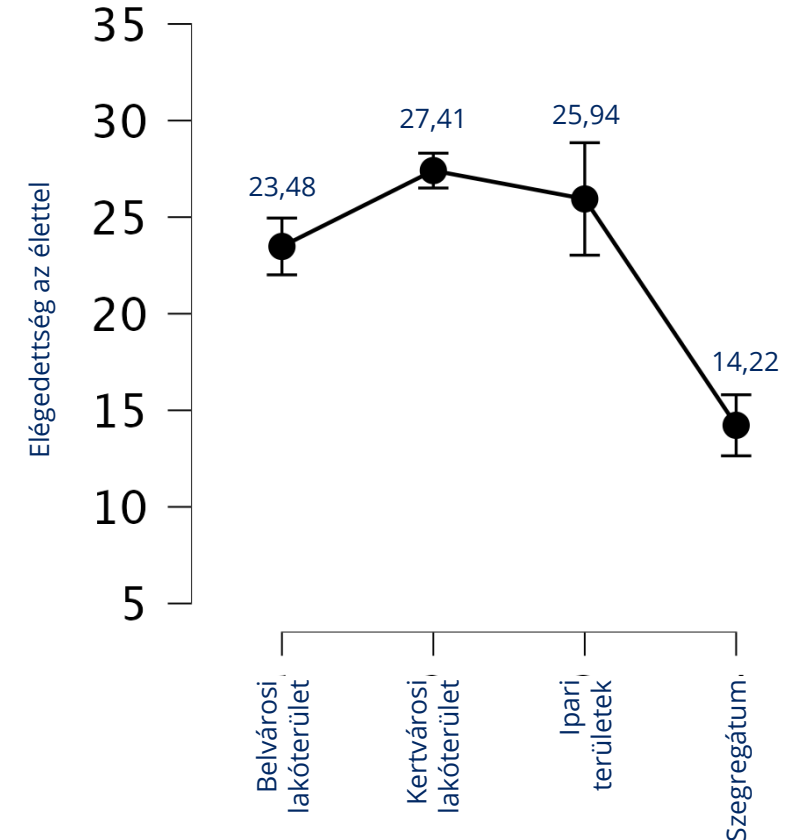


Kérdőívfelvételei körzetek a nyírbátori kérdőíves kutatásunkhoz (készült a térszintaktikai elemzések és a városfejlesztési dokumentumokban kijelölt városrészek térképe alapján)
Forrás: saját szerkesztés

A kutatás eredményei – Nyírbátor elemzett körzetei

Elégedettség az étellel:

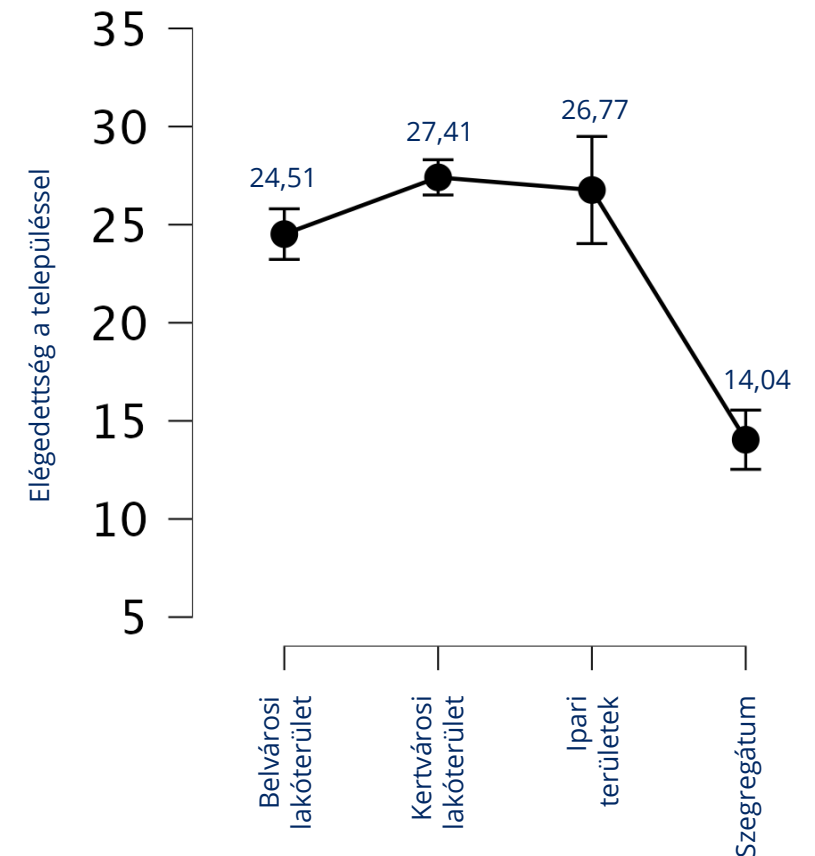
- Város egésze: Az étellel való elégedettségre vonatkozó skálán a válaszadók átlagosan 23,23 pontot (SD = 8,048) ($t(299) = 6,944, p < 0,001, \text{Cohen } d = 0,401$), magasabb, mint a 20-as középérték.
- Városrészek adatai: szignifikáns különbség a négy városrész között ($F = 83,81, p < 0,001, \eta_p^2 = 0,459$)
 - a szegregátumban élők értéke a legalacsonyabb, szignifikánsan alacsonyabb, mint a 3 másik körzetben élőké ($p < 0,001$)
 - + kertvárosban élők értéke szignifikánsan magasabb a belvárosban élőkénél is



A kutatás eredményei – Nyírbátor elemzett körzetei

Elégedettség a településsel:

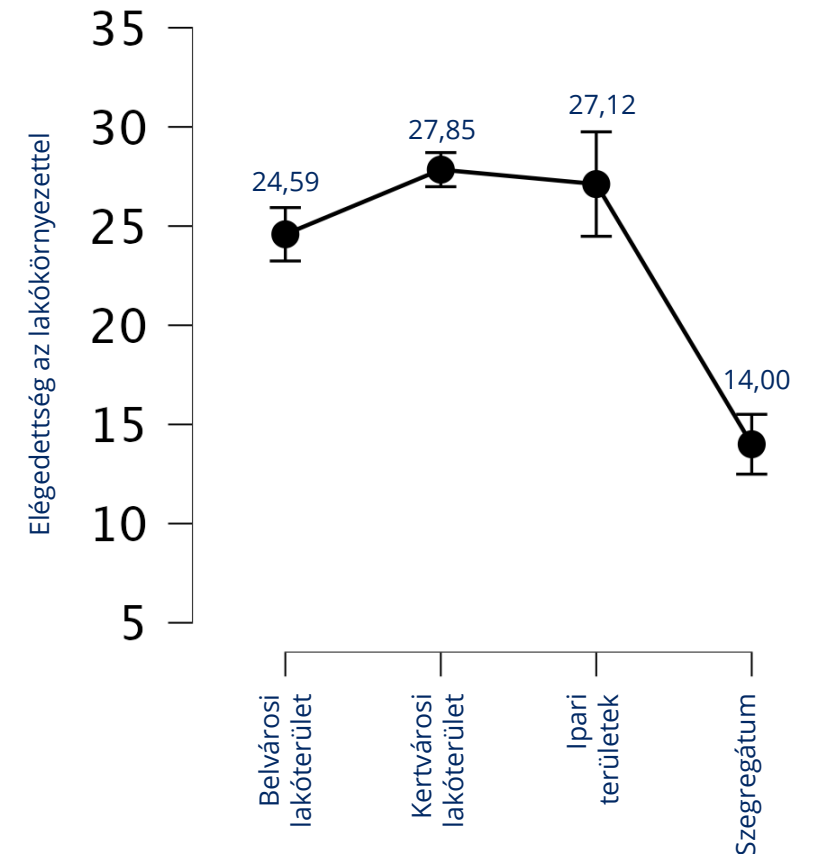
- Város egésze: A válaszadók által elért pontszám átlaga 23,43 (SD = 7,966), ez szignifikánsan magasabb a 20 pontos középértéknél ($t(299) = 7,451, p < 0,001$, Cohen $d = 0,430$), azaz a válaszadók az átlagosnál jobban elégedettek Nyírbátorral.
- Városrészek adatai: szignifikáns különbség a négy városrész adatai között ($F = 95,26, p < 0,001, \eta_p^2 = 0,491$)
 - a szegregátumban élők értéke a legalacsonyabb, szignifikánsan alacsonyabb, mint a 3 másik körzetben élőké ($p < 0,001$)
 - + kertvárosban élők értéke szignifikánsan magasabb a belvárosban élőkénél is



A kutatás eredményei – Nyírbátor elemzett körzetei

Elégedettség az lakókörnyezettel:

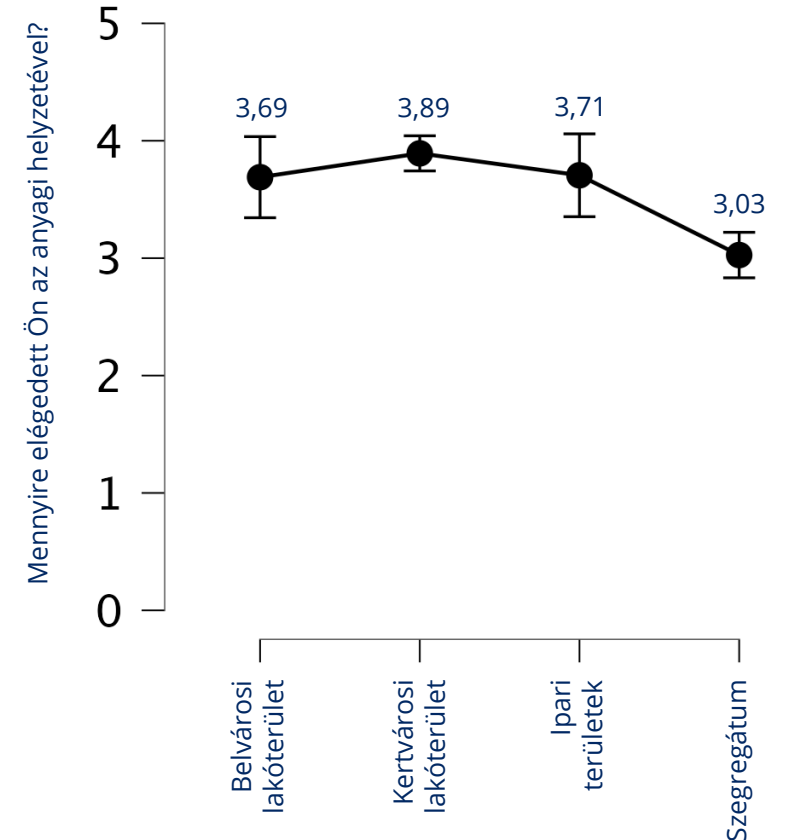
- Város egésze: A közvetlen lakókörnyezettel való elégedettségre vonatkozó skálán a 23,67 pont (SD = 8,037) $t(299) = 8,037, p < 0,001, \text{Cohen } d = 0,456$ magasabb, mint a 20-as középérték.
- Városrészek adatai: szignifikáns különbség a négy városrész adatai között ($F = 107,49, p < 0,001, \eta_p^2 = 0,515$)
 - a szegregátumban élők értéke a legalacsonyabb, szignifikánsan alacsonyabb, mint a 3 másik körzetben élőké ($p < 0,001$)
 - + kertvárosban élők értéke szignifikánsan magasabb a belvárosban élőkénél is



A kutatás eredményei – Nyírbátor elemzett körzetei

Anyagi helyzettel való elégedettség:

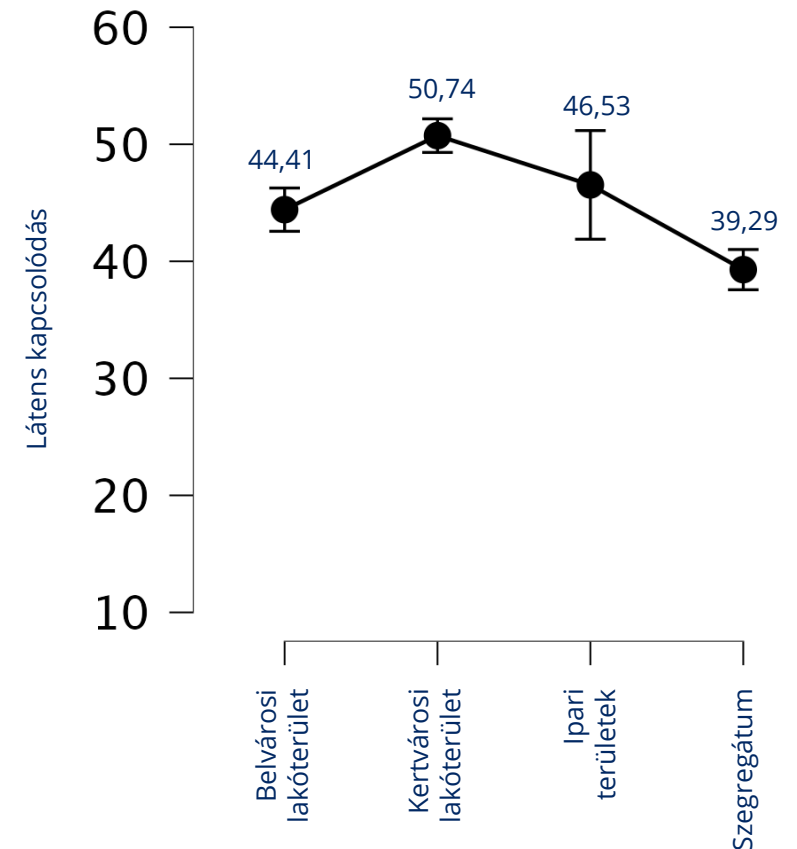
- Város egészének adatai: Az anyagi helyzetével inkább és teljes mértékben a válaszadók 56%-a elégedett, inkább nem és egyáltalán nem elégedett 13%-uk, a kérdésben bizonytalanok aránya 31%.
- Városrészek adatai: szignifikáns különbség a négy városrész között ($F = 13,65$, $p < 0,001$, $\eta_p^2 = 0,118$):
 - a szegregátumban élők értéke a legalacsonyabb, szignifikánsan alacsonyabb, mint a belvárosban ($p < 0,001$) és a kertvárosban élőké ($p < 0,001$)



A kutatás eredményei – Nyírbátor elemzett körzetei

Látens kapcsolódás (helykötődés és helyidentitás):

- Város egésze: A válaszadók által elért pontszám átlaga 46,38 (SD = 9,483), ez szignifikánsan magasabb a 35 pontos középvértéknél ($t(299) = 20,778, p < 0,001,$ Cohen $d = 1,20$), ami az átlagosnál erősebb Nyírbátorhoz való látens kapcsolódást (a személyes identitás és Nyírbátor közötti viszonylag erős kapcsolatot) mutat a válaszadók esetében.
- Városrészek adatai: szignifikáns különbség a négy városrész adatai között ($F = 34,61, p < 0,001, \eta_p^2 = 0,256$)
 - a szegregátumban élők értéke a legalacsonyabb, szignifikánsan alacsonyabb, mint a 3 másik körzetben élőké ($p < 0,001$)
 - + kertvárosban élők értéke szignifikánsan magasabb a belvárosban élőkénél is



A kutatás eredményei – Elköltözés

Elköltözési hajlandóság a településről:

- Eredmények: Binomiális logisztikus regressziós elemzéseket végeztünk a városból való elköltözési hajlandósággal összefüggő tényezők azonosítására. A modellünkben vizsgált tényezők közül ($\chi^2 = 27,414$, $p = 0,037$, Nagelkerke $R^2 = 19,9\%$) csak kettő mutatott szignifikáns kapcsolatot a költözési hajlandósággal: a városhoz fűződő erősebb látens pszichológiai kapcsolat és a születés óta a városban élés csökkenti a városból való elköltözés valószínűségét.
- Következtetés: A legtöbb magyar településen népszétfogyás tapasztalható. Ezzel a kutatással célunk, hogy hozzájáruljunk a politikai döntéshozók és várostervezők munkájához azzal, hogy meghatározzuk azokat a tényezőket, amelyek a legnagyobb szerepet játszanak a különböző jellemzőkkel rendelkező városokból való elköltözésben.

predictors	OR	p	95% CI for OR
kor	0.938	0.091	0.871–1.010
végzettség (ref.: kevesebb, mint 8 általános)			
általános iskola	0.362	0.545	0.014–9.708
szakközép	1.628	0.713	0.121–21.833
középiskola érettségivel	0.574	0.690	0.038–8.733
egyetem vagy főiskola	0.403	0.554	0.020–8.144
a városban való lakás időtartama	1.044	0.248	0.970–1.125
születése óta a városban lakik (ref.: nem)	0.190	0.035	0.041–0.893
lakás birtoklása (ref.: nem)	0.755	0.664	0.213–2.682
anyagi helyzet	0.967	0.727	0.802–1.166
elégedettség az anyagi helyzettel	0.923	0.785	0.518–1.645
elégedettség az étellel	0.916	0.343	0.764–1.098
elégedettség a várossal	1.175	0.282	0.876–1.575
elégedettség a lakókörnyezettel	1.073	0.610	0.818–1.409
települési látens kapcsolat erőssége	0.736	< .001	0.620–0.874

Nyírbátori lakosok környezetpszichológiai vizsgálata

TINLAB 2.0 – 2023. január - október

- **Fókuszcsoportos kutatás** az egyes városfejlesztési projektekhez kapcsolódóan: A kvantitatív és kvalitatív vizsgálat célja, hogy megtudjuk, Nyírbátor lakosainak milyen szinten jelennek meg összefüggések, asszociációk a városi tér fejlesztésével és a településen és vonzáskörzetében zajló gazdasági-társadalmi folyamatokkal kapcsolatban.
 - Cél a kérdőívcsomagból kitűnő (pl. a várossal való magas megelégedettség vagy az étellel való magas elégedettség feltárása), illetve önkormányzat és MEGAKOM által javasolt témák, valamint a város egyes épített elemeihez fűződő viszony feltárása (várostörténeti sétány, vasútállomás, Szabadság tér, déli ipari park, Báthori Várkastély, római katolikus templom és egykori kolostora, északi ipari park, gyógyfürdő)
- **Környezetpszichológiai viselkedésmegfigyelés** a köztereken: A térfeltárás módszertanához kötődve, olyan mintákat mutatunk ki a városi közterek kapcsán, mely az emberek települési viselkedési képébe ad betekintést.
- **A digitális és a valós világ összekapcsolása:** A módszertannal a helyi lakosság térérzékelésének határait vizsgáljuk, melyben nagy szerepet kapnak nemcsak a fizikai, hanem a digitálisan (pl. online platformokon) is megjelenő egyes téri elemek (pl. múzeumok, nevezetességek, szolgáltatási helyek, közterek).



Nyírbátori lakosok környezetpszichológiai vizsgálata

Fókuszcsoportos interjúk, különböző szereplőkkel – Felmerülő témák:

- Gazdasági szerkezet
 - Nagy cégek és kis és középvállalatok a városban
 - Szolgáltatások minősége és színvonala a városban
 - Magas munkanélküliség, főleg az alacsonyan képzett, szegregátumban élő emberek között
- Társadalom
 - Oktatási intézmények színvonala
 - Nyírbátori lakos – turista/környékbeli konfliktus
 - Elvándorlás
- Épített és természeti környezeti viszony
 - Történeti épületek és új fejlesztések viszonya:
- Önkormányzat működése
 - Önkormányzat által kezdeményezett fejlesztési projektek

Nyírbátori lakosok környezetpszichológiai vizsgálata

Környezetpszichológiai viselkedésmegfigyelés:

- Vasútállomás és környéke
 - Fő kutatási kérdések:
 - Milyen eszközzel és hányan érkeznek a városba?
 - Milyen irányba és mivel haladnak tovább?
 - Hol alakulnak ki a téren sűrűsödések?
 - Vannak-e problémás térhasználati helyzetek?
- Szabadság tér
 - Fő kutatási kérdések:
 - Hogyan használják a teret a gyalogosok?
 - Milyen eltérő térhasználatok jelennek meg (ügyintézés, szórakozás, fogyasztás stb.)?
- Városthörténeti sétány
 - Fő kutatási kérdések:
 - Kik használják a sétányt és milyen intenzitással?
 - Hol vannak rajta sűrűsödési pontok?
 - Mi a sétány menti iskolák, intézmények kapcsolata a közterülettel?

Köszönetnyilvánítás

A kutatás résztvevői:

- Eötvös Loránd Tudományegyetem Pedagógiai és Pszichológiai Kar, Ember–Környezet Tranzakció Intézet, Környezetpszichológia Kutatócsoport:
 - Kutatásvezető: Dr. Dúll Andrea DSC, MTA doktora, intézetigazgató egyetemi tanár
 - Munkatársak: Balázs Bálint, Berze Iván Zsolt, Fogarasi Barbara, Kurucz Attila PhD-hallgatók

Köszönetnyilvánítás:

- Nyírbátor Város Önkormányzata: Dr. Fülöp Enikő Városgazdálkodási Osztályvezető; Soltész-Kondás Tímea ügyintéző
- MEGAKOM Tanácsadó Iroda: Komádi Mónika ügyvezetőigazgató-helyettes; Róka László ügyvezető és Kézy Béla ügyvezető



A nyírbátori Szabadság tér
Kép forrása: saját felvétel

Támogatás

Készült az RRF-2.3.1-21-2022-00013 azonosítószámú "Társadalmi Innovációs Nemzeti Laboratórium" elnevezésű projektben, Magyarország Helyreállítási és Ellenállóképességi Tervének keretében, az Európai Unió Helyreállítási és Ellenállóképességi Eszközének támogatásával.

